

**Äänekoski  
Hietama  
osayleiskaava-alueen  
muinaisjäännösinventointi  
2007**



**Timo Jussila, Hannu Poutiainen ja Timo Sepänmaa**



**Kustantaja: Äänekosken kaupunki**

Sisältö:

<b>Perustiedot</b> .....	<b>2</b>
<b>Paikannuskartta</b> .....	<b>3</b>
<b>Inventointi</b> .....	<b>3</b>
<b>Yleiskartta</b> .....	<b>4</b>
<b>Muinajäännökset</b> .....	<b>4</b>
ÄÄNEKOSKI 8 MÄKIAHO .....	4
ÄÄNEKOSKI 9 SUOJOKI .....	6
ÄÄNEKOSKI 10 KANTONIEMI .....	7
ÄÄNEKOSKI 28 HONKOLA TERVAVUORI 3.....	8
ÄÄNEKOSKI 33 HIETAMA, HIETAMAN VOIMALA .....	9
ÄÄNEKOSKI 34 HIETAMA AITTOKOSKI .....	11
ÄÄNEKOSKI 35 KIIMASKOSKEN LOUHOS .....	13
ÄÄNEKOSKI 36 AITTOKOSKI W .....	13
ÄÄNEKOSKI 37 LEHTONIEMI 1 .....	14
ÄÄNEKOSKI 38 LEHTONIEMI 2 .....	16
ÄÄNEKOSKI 39 LEHTONIEMI 3 .....	16
ÄÄNEKOSKI 40 LEHTONIEMI 4 .....	17
<b>Löytöpaikat</b> .....	<b>18</b>

---

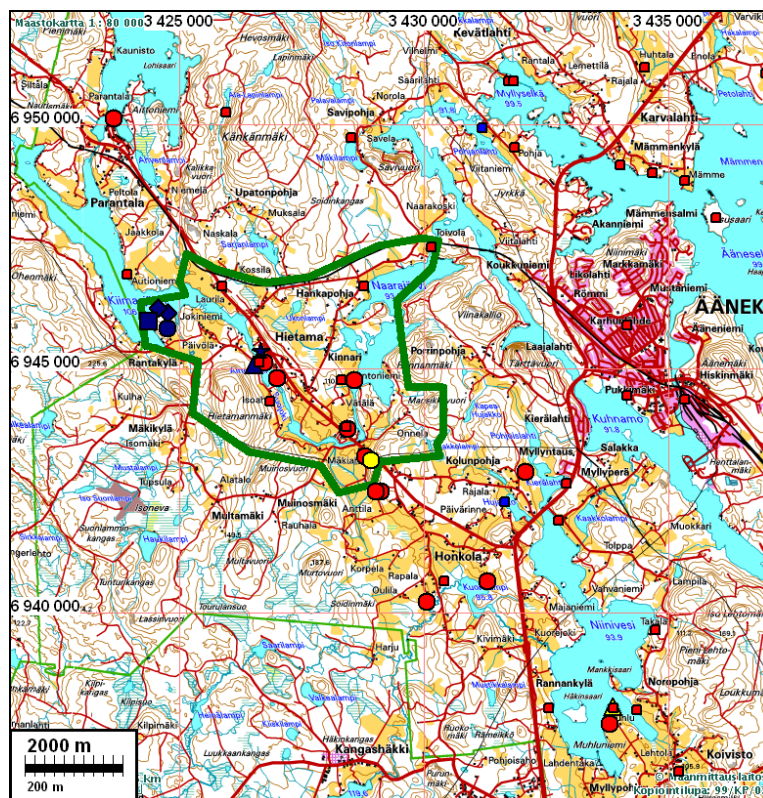
*Kansikuva:* Hietaman Aittokosken (nro 34) kivikautisen asuinpaikan maastoa

---

### **Perustiedot**

- Alue:* Äänekosken kaupungin länsilaidalla oleva Hietaman kyläalue, osayleiskaava-alue. Ks. yleis- ja paikannuskartta.
- Tarkoitus:* Tarkistaa riittävässä määrin, tihein pistokokein ja maastoltaan muinajäännöksille otollisilla alueilla kattavasti onko kaavoitettavalla alueella muinajäännöksiä. Etsiä uusia muinajäännöksiä.
- Työaika:* Kenttätyöaika: 11.-19. 2007 yhtäaikaisesti Äänekosken Mämmen alueen inventoinnin kanssa..
- Kustantaja:* Äänekosken kaupunki
- Tekijät:* Mikroliitti Oy, Maastotyö Hannu Poutiainen ja Timo Sepänmaa. Raportti Timo Jusila.
- Aiemmat tutkimukset:* Vanhatalo S, inventointi 1987.
- Tulokset:* Alueelta tunnettiin ennestään kolme kivikautista asuinpaikkaa, joista yksi kaivausten jälkeen on nyt hautausmaa-alueena. Inventoinnissa löytyi kaksi aiemmin tuntematonta kivikautista asuinpaikkaa, joista toisella on asumuspainanne. Kumpikin asuinpaikka sijaitsee metsä-alueella ja on pääosin ehjä, aiemmin tunnetut ovat pelloissa. Lisäksi havaittiin hiilimiilu, tervaränni ja muita hist. ajan jäännöksiä.

## Paikannuskartta



Tutkimusalue rajattu vihreällä. Kivik. muinaisjäännökset punaisella, hist. aikaiset sinisellä. Löytöpaikat pieni neliö.

## Inventointi

Inventointi suoritettiin syyskuussa 2007. Maastotyö suoritettiin kahden arkeologin voimin, jolloin kumpikin arkeologi kulki pääosan ajasta omaa reittiään mutta samalla alueella, niin että hyväksi havaituilla maastonkohdilla kokoonnuttiin tarvittaessa tehokkaaseen koekuopitukseen. Pihamaita ei tarkastettu. Metsäalueet Muinais-Päijänteen maksimikorkeudella ~110 m ja sen alapuolella tarkastettiin kattavin pistokokein. Peltoja katsottiin muinaisrantojen tasoilla siellä missä pellot olivat inventointihetkellä kynnetyt tai siinä kunnossa, että niistä saattoi saada pintahavainnot. Tällaiset havainnointikelpoiset pellot olivat kuitenkin valitettavan harvassa. Alueen läpi kulkee harjukso jolle esihistorialliset muinaisjäännökset keskittyvät. Harjun ulkopuolelta, saveksisesta moreenimaastossa ei uusia esihist. muinaisjäännöksiä nyt löytynyt.

Maastotyön aikana koekuopitettiin osin systemaattisesti, osin satunnaisesti – paikoin varsin tiheästi – nyt löydettyjen asuinpaikkojen liepeitä, sekä hyvältä asuinpaikkamaastolta vaikuttaneita maastonkohtia. Koekuopilla tarkoitetaan tässä n. 20-40 cm läpimittaista epäsäännöllisen muotoista (pyöreä-soikea / neli-useampisivuinen) kuoppaa, josta maa kaivettiin esiin 1-3:lta n. 20-30 cm syvyyteen ulottuvalla ison soralapion rouhaisulla ja maa-aines joko seulottiin tai pöyhittiin lastalla kuopan vieressä. Tarvittaessa kuoppien seinämiä ja pohjaa vielä pengottiin lastalla.

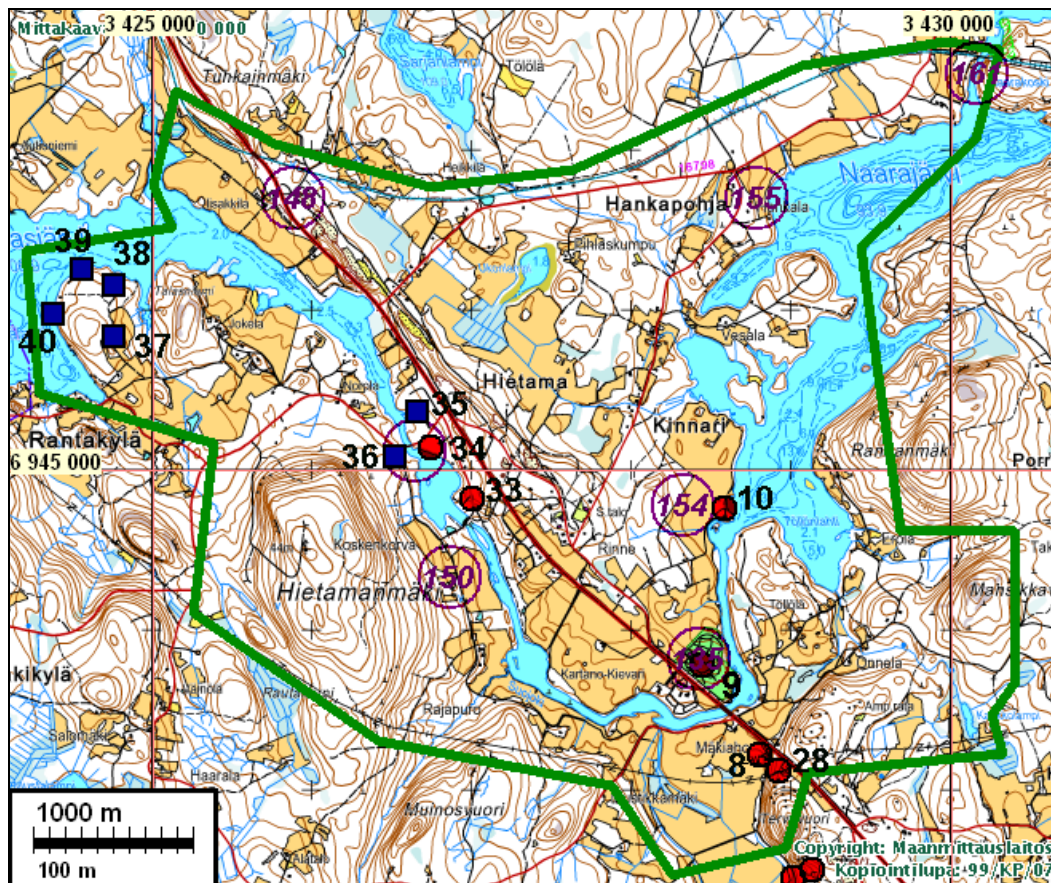
Alueella käytiin vielä muun matkan yhteydessä lokakuun lopussa, jolloin todettiin joidenkin mielenkiintoisilta vaikuttaneiden peltojen olevan kynnetyinä, mutta tuolloin jo lumen peittäminä. Inventointia on tarkoitus täydentää kynnöspeltojen osalta yhden päivän aikana keväällä 2008.

Espoossa 5.3.2008

Timo Jussila



## Yleiskartta



Tutkimusalue rajattu vihreällä viivalla. Kivikautiset asuinpaikat = punainen pallo. Hist. ajan jäännökset sininen neliö. Kiviesineiden löytöpaikat sinipun. avoympyrä. Löytöpaikat usein paikannettu vain karkeasti.

## Muinaisjäännökset

Muinaisjäännösten numerointi (Kunta-nro) on Mikroliitti Oy:n oman tietokannan mukainen, joka noudattaa kunnassa aiemmin tehtyjen inventointien numerointia. Paikkanumerointi ei välttämättä noudata muiden rekistereiden tms. numerointia. Numeroiden tarkoitus on toimia viitteinä tämän raportin kartan merkkeihin, eikä niille tule antaa laajempaa merkitystä.

## ÄÄNEKOSKI & MÄKIAHO

Rauh.lk: 2

Ajoitus: kivikautinen  
Laji: asuinpaikka

Kartta: 3221 03, x: 6943 22 y: 3428 80 z: 98

Tutkijat: Vanhatalo S 1984 inventointi

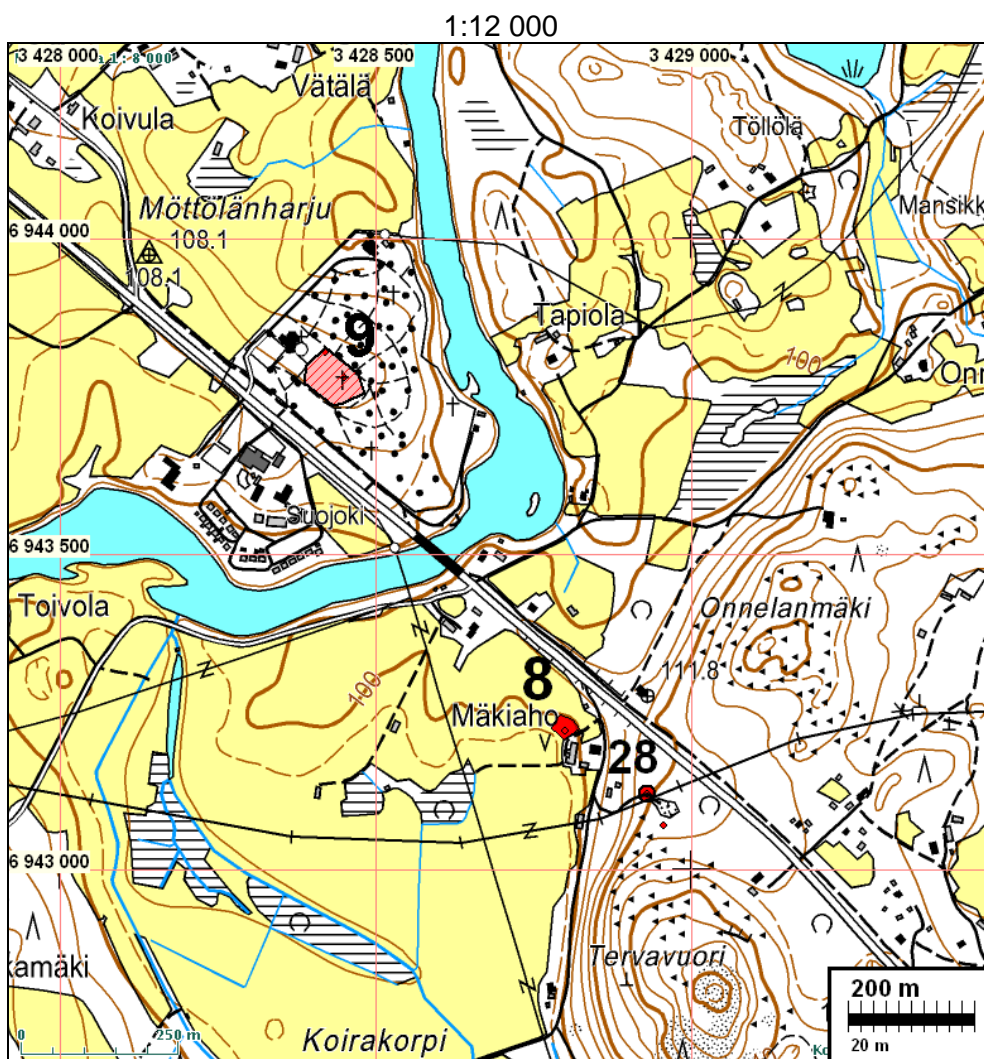
Löydöt: KM 19237:1, 1 kpl, kaitataltta, mv. Martti Seppänen 1973, Mitat: 149 x 38 x 25 mm.  
= KSM 1356:1. Löytynyt peltoa keväällä muokattaessa. :2, 1 kpl, tasataltta,  
Mitat: 115 x 42 x 21 mm. = KSM 1356:2.  
KM 22749, 1 kpl, kivialtta.

**Sijainti:** Paikka sijaitsee Äänekosken kirkosta 6.4 km W, valtatie 13 lounaispuolella, Suojesta 300 m kaakkoon, Mäkihön talon luoteispuolella pellossa.

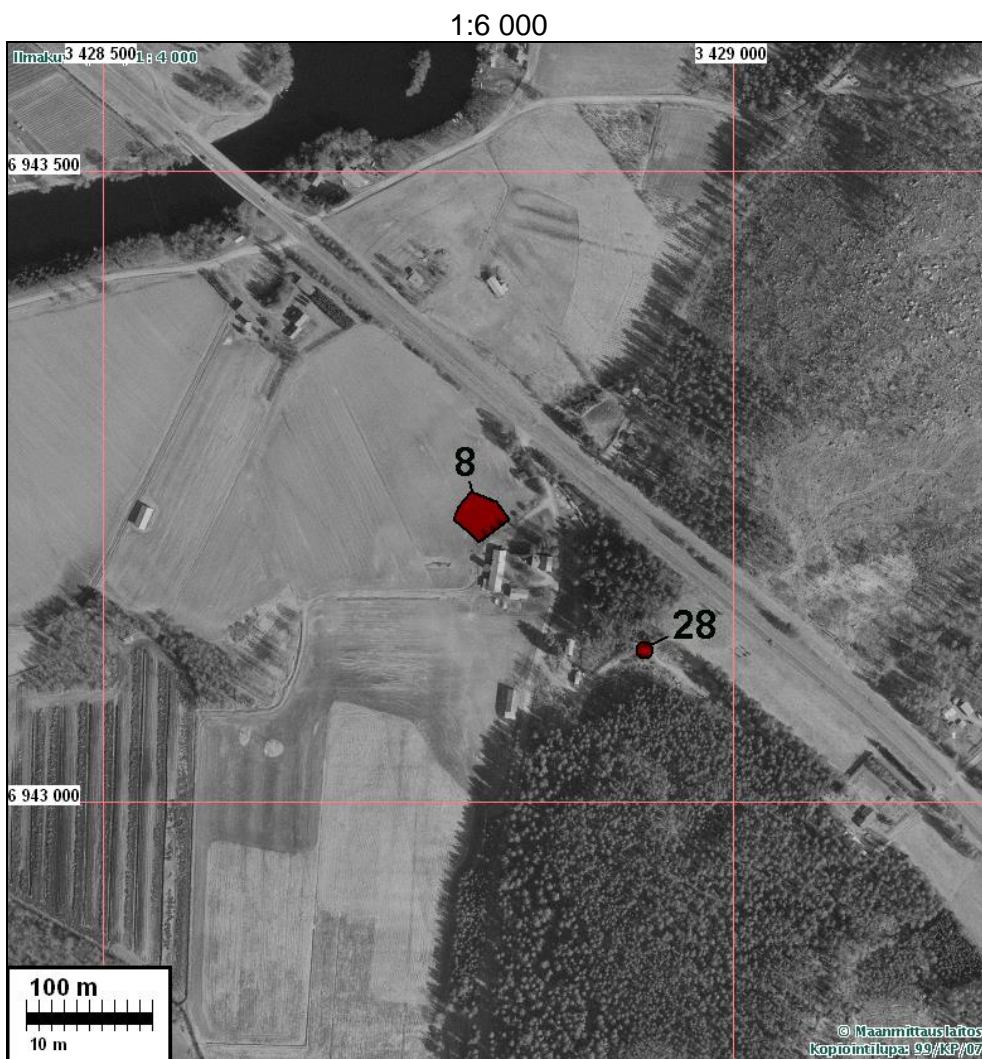
**Huomiot:** Etelään viettävää peltoa. Paikalla todettu kvartsi-iskoksia. Hiekkamaata. Vanhatalo 1984: Kiviesineet ovat löytyneet etelään viettävältä pellolta, noin 25 cm syvyydestä, peltomullasta. Löytökohta on noin 70 m tilan päärakennuksesta suuntaan NW. Päärakennuksesta noin 50 m etelään kasvimaan ympäristössä hiekkassa oli näkyvissä kaksi kvartsi-iskosta. Tilanomistaja Martti Seppäsen mukaan traktoritallia rakennettaessa löytyi sen itäpään kohdalta palaneita kiviä ja hiilenkappaleita. (Tulisijan ? koord: x = 6943 17, y = 3428 88, z = 105-110.) Piha-alueen ja pellon yläosan maa-perä on hiekkaa.

Paikasta ei saatu lisätietoja inventoinnissa 2007. Paikan raja-alue on karkea arvio.

Ilmakuva seur. sivulla







### ÄÄNEKOSKI 9 SUOJOKI

Rauh.lk: 2/3

Ajoitus: kivikautinen  
Laji: asuinpaikka

Kartta: 3221 03 x: 6943 78 y: 3428 45 z: 99,5

Tutkijat: Vilkuna J 1987 tarkastus, Vanhatalo S 1984 inventointi, Vanhatalo S 1989 kaivaus

Löydöt: Häm 47:107, 1 kpl, kourutaltoa.  
KM 2029:136, 1 kpl, liuskekärki, Mitat: 77 x 34 x 6 mm. pellostä. :137, 1 kpl, kivi-  
esine, Mitat: 128 x 36 x 31 mm. Naarajärven ja Kuhnamon välisestä metsästä.  
KM 23696:1-5, Vilkuna J 1987  
KM 25197:1-56, asuinpaikkalöytöjä, Vanhatalo Simo 1989, koekaivaus.  
SatM 7683, 1 kpl, tasataltoa, 1895, Mitat: 77 x 48 x 24 mm. peltotöissä Suojoen  
kartanon maalta.  
SatM 12100, 1 kpl, kourutaltoa, 1923, Mitat: 192 x 59 x 25 mm. Suojoen kartanon  
maalta n. km Naarajärven länsirannalta.

Sijainti: Paikka sijaitsee Äänekosken kirkosta 6.6 km W , Suojoen sillasta pohjoiseen ole-  
valla hautausmaalla.

Huomiot: Muut kuin kaivauslöydöt ja Vilkunan tarkastuslöydöt (KM 25197 ja 23696) Suojoen talon "pellosta". tai "metsästä" - siis ehkä kaukaakin es. koordinaateista. Paikalla nyt hautausmaa. Paikkaa ei tarkastettu v. 2007. Paikka ilmeisesti vapautettu koe-kaivauksen 1989 jälkeen. Paikkaa ei rajattu v. 2007.

Kartta sivulla 5.

## ÄÄNEKOSKI 10 KANTONIEMI

Rauh.lk: 2

Ajoitus: kivikautinen  
Laji: asuinpaikka (mahdollinen)

Kartta: 3221 03 x: 6944 76 y: 3428 58 z: 97

Tutkijat: Vanhatalo S 1984 inventointi

Löydöt: KM 22750, 1 kpl, reikäkirves, Simo Kokko 1955, peltoa kynnettäessä.

Sijainti: Paikka sijaitsee Äänekosken kirkosta 6.3 km W, Naarajärven keskiosan länsirannalla.

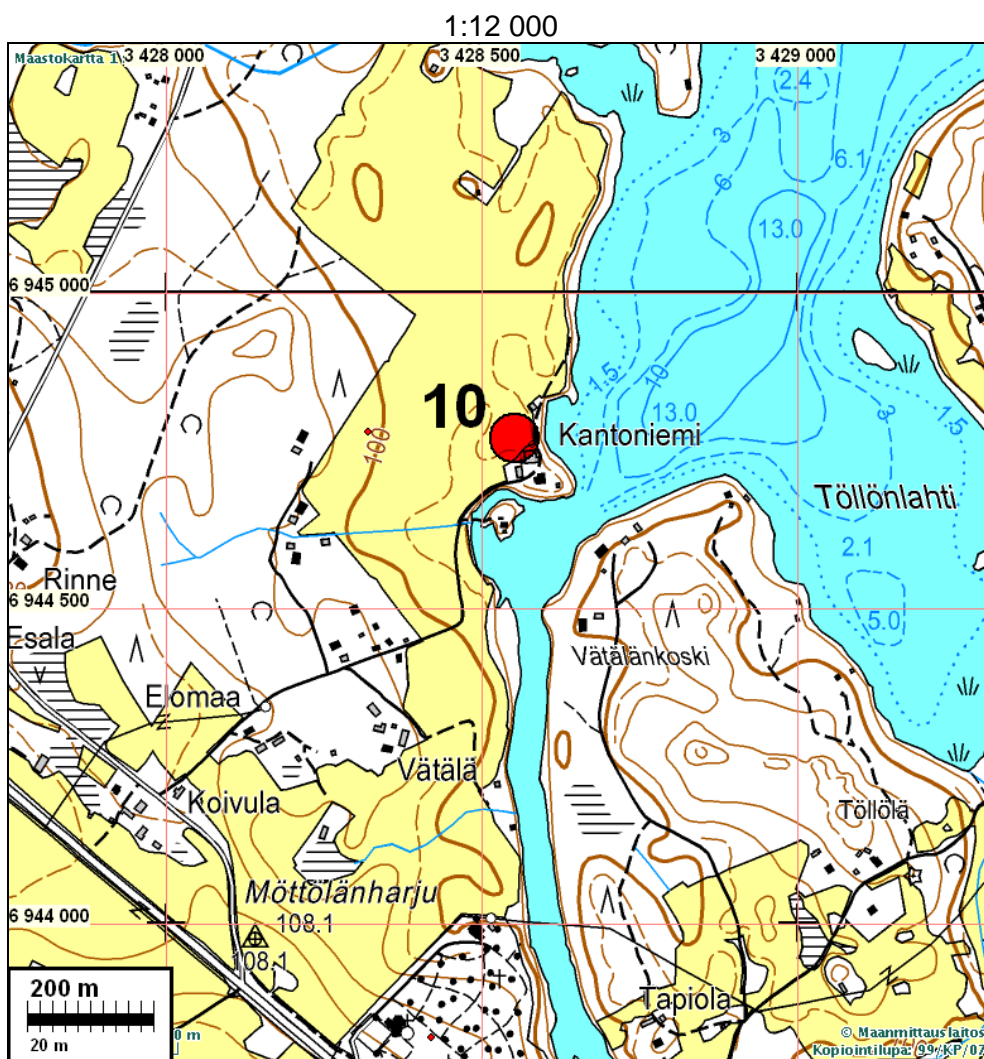
Huomiot: Pellolla, tilasta n. 60 m pohjoiseen. Tieto myös kvartseista ja mahdollisesta liedestä. Vanhatalo 1984: Kivikirves on löytynyt noin 60 m Kantoniemen tilan navetasta



1:6 000

SUUN-

taan N, peltoa kynnettäessä noin v. 1955, 25 cm syvyydeltä ruokamullasta. Löytäjän (Simo Kokon k.) pojan, Lauri Kokon kertoman mukaan alueella oli myös palaneita kiviä ja kvartsinkappaleita, jotka ovat myöhemmin joutuneet hukkaan. Löytöpaikalla maasto viettää loivasti Naarajärven rantaan. Maaperä alueella on savihietta. Paikasta ei saatu lisätietoja v. 2007 inventoinnissa.



### **ÄÄNEKOSKI 28 HONKOLA TERVAVUORI 3**

Rauh.lk: 2

Ajoitus: ajoittamaton  
Laji: asuinpaikka: liesipaikka

Kartta: 3221 03  
x: 6943 12 y: 3428 93 z: 120 ±1 m

Tutkijat: Jussila T 2002 tarkastus

Sijainti: Paikka sijaitsee Mämmensalmen sillasta 4,5 km SW, Suojoen sillasta 480 m kaakkoon, vt 13 lounaispuolella 70 m, sähkölinjan alla länteen laskevan jyrkän rinteen laella, vanhan hiekkakuopan kapean länsireunan pohjoisleikkauksessa.

Huomiot: Vanhan hiekkakuopan kapeassa länsipäässä on maaleikkauksessa näkyvissä lieden puolikas jossa palaneita kiviä, punaiseksi palanutta maata, hiiltä ja nokea. Liesi



on pieni, n. 70 cm halkaisijaltaan. Se on maan alla eli sen päällä on maata 10-15 cm. Kyseessä näyttää olevan esihistoriallisilla asuinpaikoilla tavallinen kivetty kuoppaliesi. Mitään löytöjä ei maaleikkauksissa havaittu penkomisesta huolimatta, ei liioin lähistölle tehdyissä koekuopissa. Kyseessä saattaa olla suppeahko asuinpaikka / leiripaikka, joka on suurimmaksi osaksi tuhoutunut hiekanotossa. Jos kyseessä on rantasidonnainen paikka, se ajoittuu saman ikäiseksi Tervavuori 1 paikan kanssa n. 7800 eKr. Maaperä paikalla on kivinen hiekkamoreeni. Paikka on rinteiden laella olevan tasanteen reunalla.

Kartta sivulla 5, Ilmakuva s. 6

### **ÄÄNEKOSKI 33 HIETAMA, HIETAMAN VOIMALA**

Rauh.lk: 2

Ajoitus: kivilautinen  
Laji: asuinpaikka

Kartta: 3221 03 x: 6944 82 y: 3427 00 z: 113 ±2 m

Tutkijat: Poutiainen & Sepänmaa 2007 inventointi

Löydöt: KM 37068:1, 14 g, 15 kpl, palanutta luuta, Poutiainen & Sepänmaa 2007, diar. 25.11.2007, Tien varrelta ja koekuopasta.:2, 35 g, 13 kpl, kvartsi-iskoksia, tien varrelta ja koekuopista.

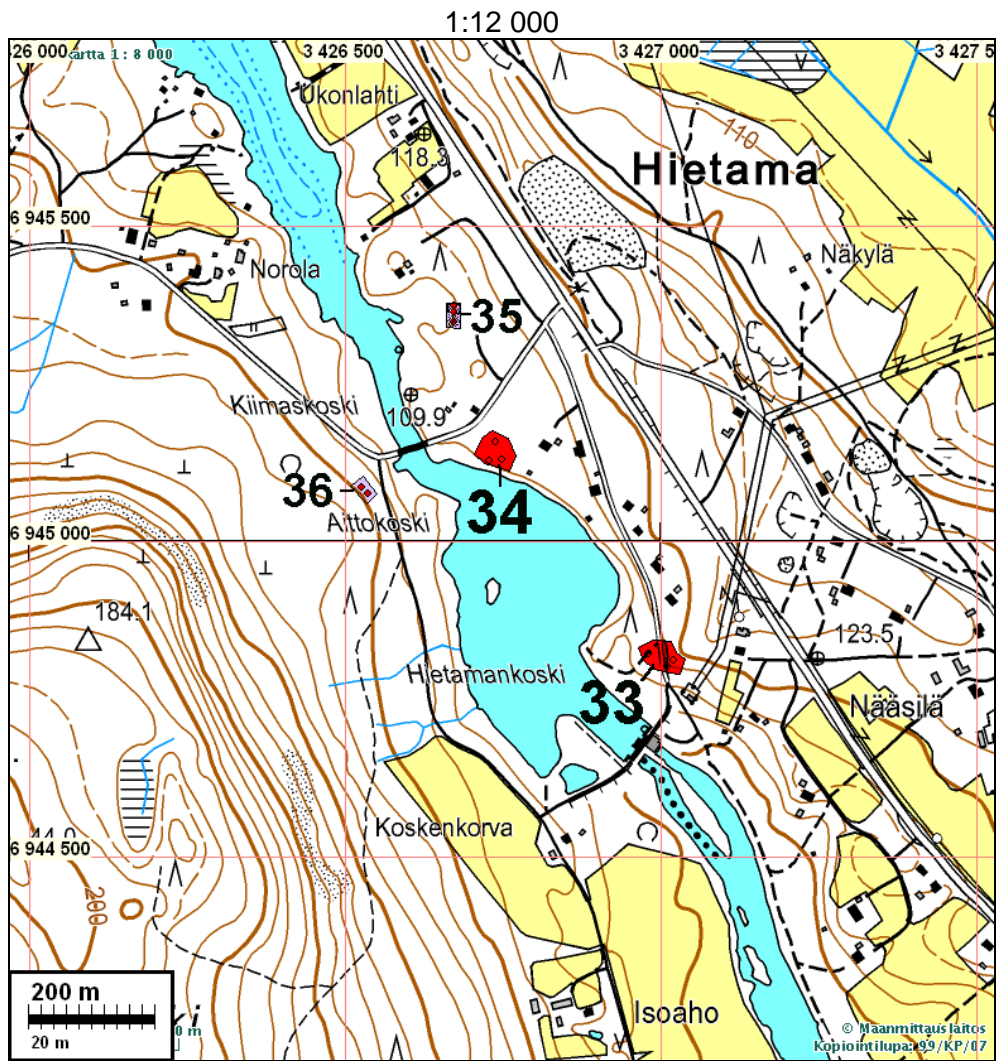
Sijainti: Paikka sijaitsee Mämmensalmen sillasta 6,2 km länteen. vt 13 lounaispuolella n. 150 m, Hietamankosken voimalasta n. 100 m pohjoiskoilliseen, pikkutien molemmin puolin.

Huomiot: Harjumaastoa, hiekkamaa. Löytöjä koekuopista kolmesta kohden: 3427010 6944802, 3427021 6944812 ja 3426980 6944822 sekä rantaan menevän tien laidasta n. 7 m matkalla. Lisäksi koekuopissa havaittiin kulttuurikerrosta. Tie halkaisee asuinpaikan, mutta suurimmaksi osaksi se on ehjä. Alueen rajausta on koekuopitukseen ja topografiaa perustuva arvio.

Kartta seuraavalla sivulla, ilmakuva s. 11

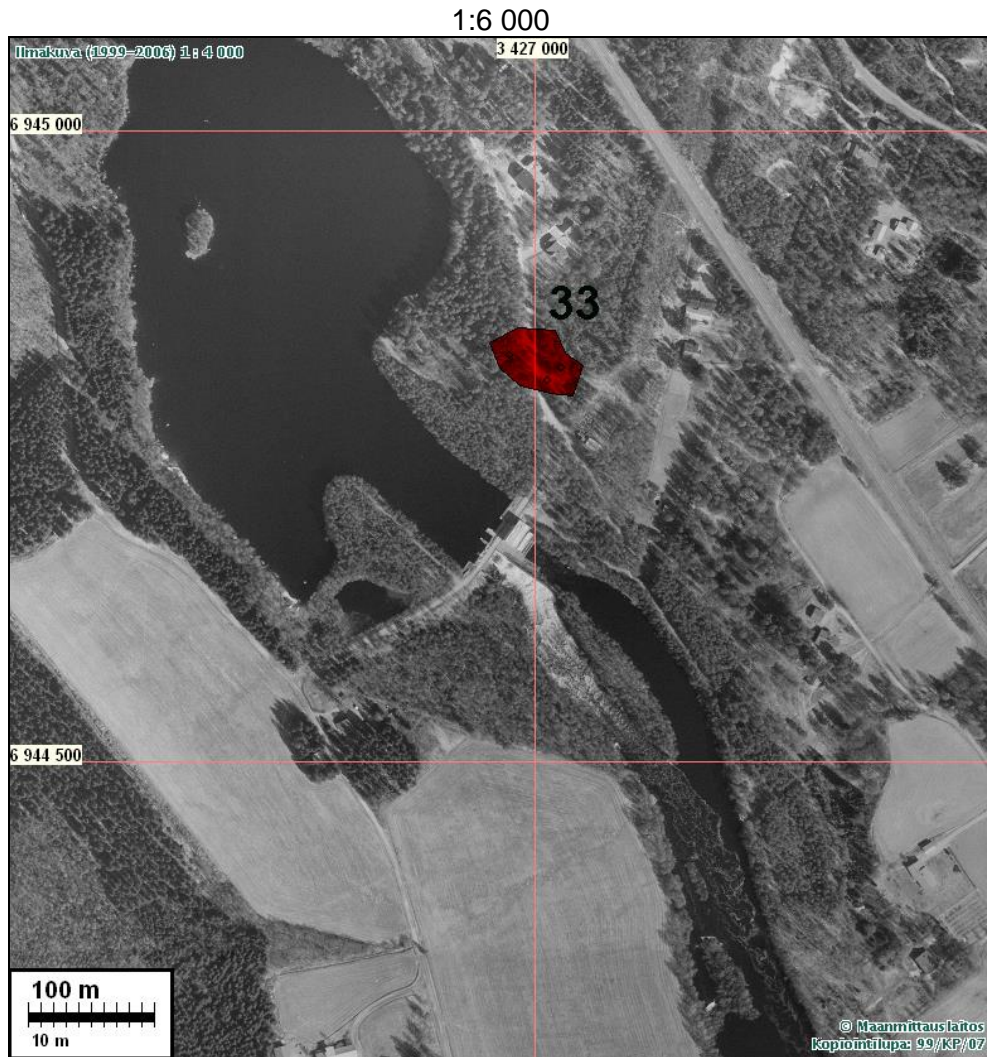


Asuinpaikan maastoa.



Asuinpaikan maastoa.





### ÄÄNEKOSKI 34 HIETAMA AITTOKOSKI

Rauh.lk: 2

Ajoitus: kiviakautinen  
Laji: asuinpaikka

Kartta: 3221 03 x: 6945 14 y: 3426 74 z: 112 ±2 m

Tutkijat: Poutiainen & Sepänmaa 2007 inventointi

Löydöt: KM 37069:1, 2,1 g, 20 kpl, palanutta luuta, Poutiainen & Sepänmaa 2007, diar. 25.11.2007, Koekuopista. :2, 24,7 g, 32 kpl, kvartsi-iskoksia, koekuopista.

Sijainti: Paikka sijaitsee Mämmensalmen sillasta 6,4 km länteen, n. 490 m Hietaman voimalaitoksen pohjoisluoteispuolella, Kiimaskoksen (Aittokosken) alasuusta 80 m itään, rannasta kohoavan töyrään päällä.

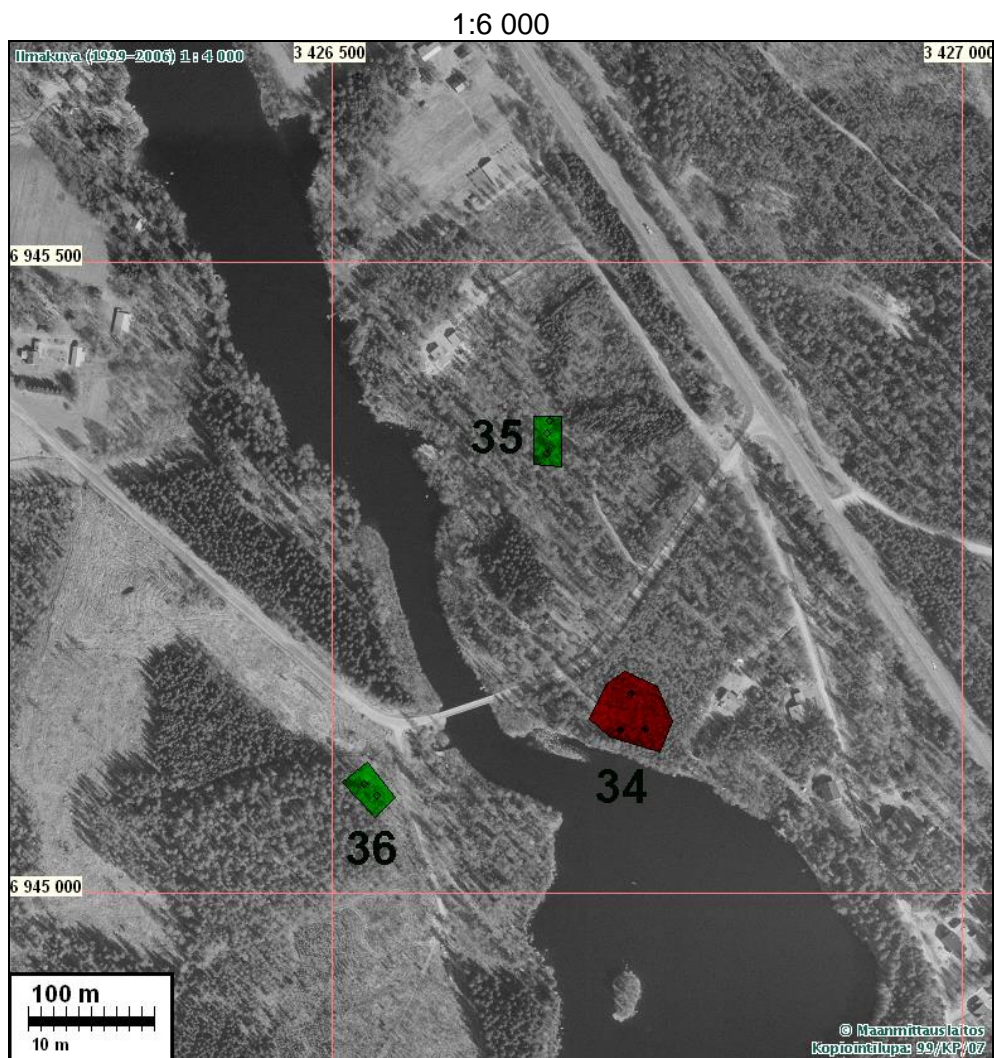
Huomiot: Paikka on ehjä hiekamaaperäisessä sekametsässä. Löytöjä koekuopista. Paikalla on asumuspainanne kooltaan n. 8 x 6 m. Painanteeseen tehdystä koekuopasta kvartseja ja luuta. Paikan rajaus on arvio joka perustuu koekuopitukseen ja topografiaan.

Kartta sivulla 10, ilmakuva s.





Asuinpaikan maastoa. Ks. myös kansikuva.



### ÄÄNEKOSKI 35 KIIMASKOSKEN LOUHOS

- Rauh.lk: 3 (ei esitetä suojeltavaksi muinaisjäännökseksi)
- Ajoitus: historiallinen  
Laji: aineksenotto: louhos
- Kartta: 3221 03 x: 6945 36 y: 3426 67 z: 110 ±2 m
- Tutkijat: Poutiainen & Sepänmaa 2007 inventointi
- Sijainti: Paikka sijaitsee Mämmensalmen sillasta 6,5 km länteen, Hietaman Kiimaskosken koillispuolella.
- Huomiot: Paikalla on hylätty vanha kivilouhos. Louhoskuoppa n. 10 x 10 m. Sen eteläpuolella saman kokoinen louhoskivikasa. Kivissä poran jälkiä. Kivet ja louhos sammaloituneet. Tiheä pusikkoinen sekametsä. Paikka vaikuttaa varsin nuorelta, emmekä tässä vaiheessa esitä sitä muinaisjäännökseksi.

Kartta s.10, ilmakekuva s. 11



Louhoskivikko.

### ÄÄNEKOSKI 36 AITOKOSKI W

- Rauh.lk: 3 (ei esitetä suojeltavaksi muinaisjäännökseksi)
- Ajoitus: historiallinen  
Laji: tunnistamaton: maarakenne
- Kartta: 3221 03 x: 6945 08 y: 3426 53 z: 118 ±1 m
- Tutkijat: Poutiainen & Sepänmaa 2007 inventointi
- Sijainti: Paikka sijaitsee Mämmensalmen sillasta 6,5 km länteen, Hietaman Aitto / Kiimaskosken lounaispuolella, mäen rinteessä, sillasta n. 75 m lounaaseen.
- Huomiot: Paikalla on useita maatuneita kuoppia kahdessa ryhmässä. Kuoppien funktio jäi epäselväksi. Pyyntikuoppia ne eivät ole. Kellarikuoppia? Vaikuttavat suhteellisen resenteiltä. Emme esitä näille muinaisjäännösstatusta.

Kartta s.10, ilmakekuva s. 11



**ÄÄNEKOSKI 37 LEHTONIEMI 1**

Rauh.lk: 2

Ajoitus: historiallinen  
Laji: asuinpaikka: torpan/talonpaikka

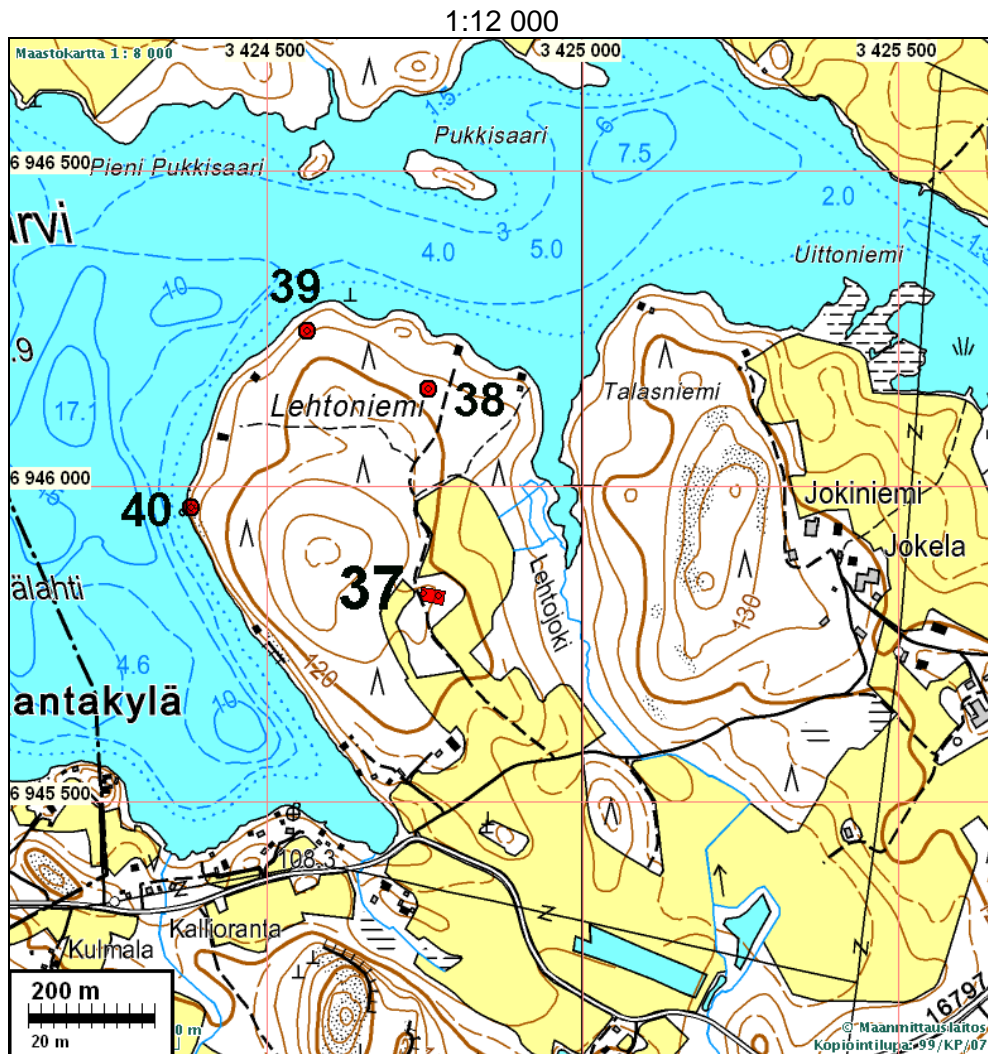
Kartta: 3221 03 x: 6945 83 y: 3424 76 z: 125 ±1 m

Tutkijat: Poutiainen &amp; Sepänmaa 2007 inventointi

Sijainti: Paikka sijaitsee Mämmensalmen sillasta 8,5 km länteen, Kiimasjärven länsipään etelärannalla olevan Lehtoniemen tyven keskellä, peltosarkojen välisessä metsässä.

Huomiot: Paikalla on kiukaan raunio (3424749 6945831) ja sen itäpuolella kaksi kuoppaa (3424771 6945827) kooltaan 2x1 m ja 1,5 x 1 m, syvyydeltään n. 0,6 m. Kyseessä lienee vanha talon/torpanpaikka.

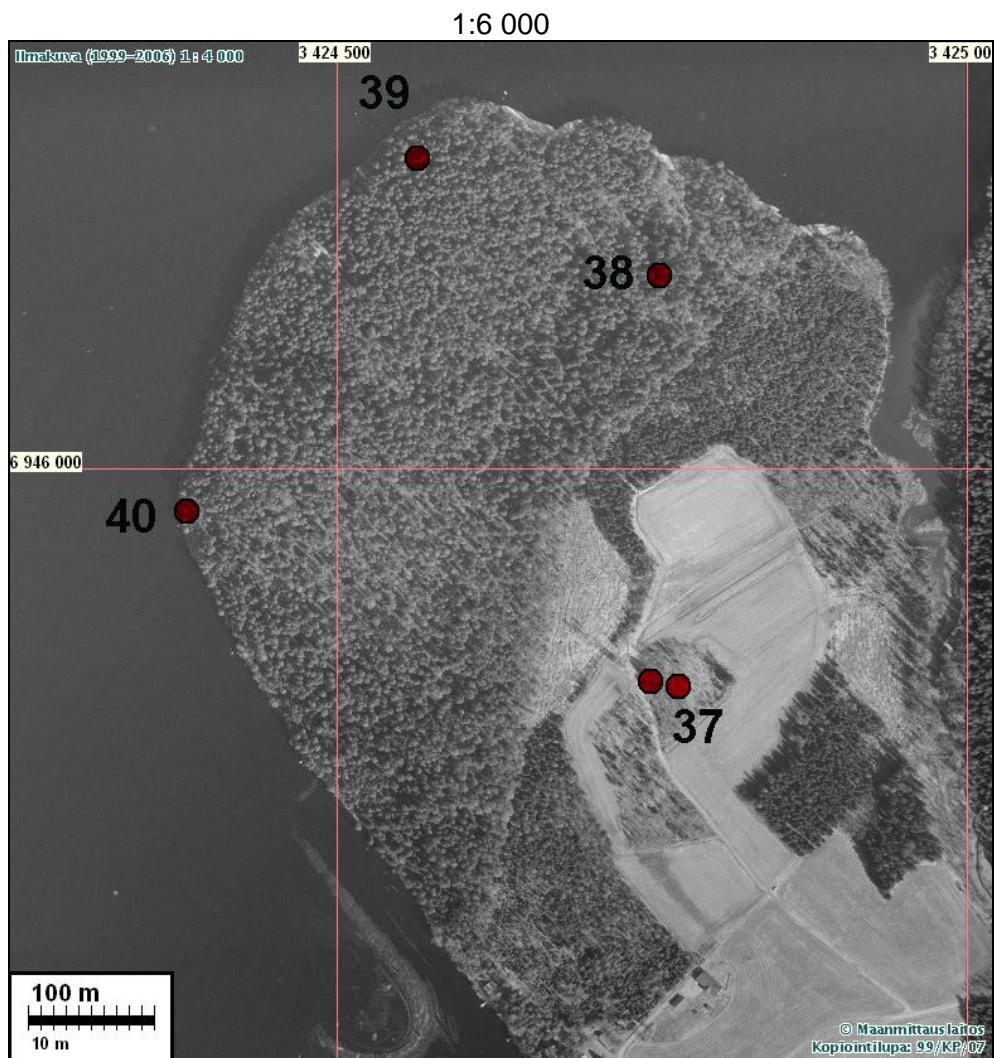
Valokuva ja Ilmakuva seur. sivulla







Kiukaan raunio.



**ÄÄNEKOSKI 38 LEHTONIEMI 2**

Rauh.lk: 2

Ajoitus: historiallinen  
Laji: valmistus: tervahauta

Kartta: 3221 03 x: 6946 15 y: 3424 76 z: 117 ±1 m

Tutkijat: Poutiainen & Sepänmaa 2007 inventointi

Sijainti: Paikka sijaitsee Mämmensalmen sillasta 8,5 km länteen, Kiimasjärven länsipään etelärannalla olevan Lehtoniemen koillisosassa, rannasta n. 90 m.

Huomiot: Paikalla on hyvin säilynyt terväränni. Sekametsä.

Kartta s. 14, ilmakekuva s. 15



Rännihaudan yläpäättä.

**ÄÄNEKOSKI 39 LEHTONIEMI 3**

Rauh.lk: 2

Ajoitus: historiallinen  
Laji: valmistus: hiilimiilu

Kartta: 3221 03  
x: 6946 25 y: 3424 56 z: 114 ±1 m

Tutkijat: Poutiainen & Sepänmaa 2007 inventointi

Sijainti: Paikka sijaitsee Mämmensalmen sillasta 8,7 km länteen, , Kiimasjärven länsipään etelärannalla olevan Lehtoniemen pohjoiskärjessä, rannan tuntumassa.

Huomiot: Paikalla on hyvin säilynyt hiilimiilu.

Kartta s. 14, ilmakekuva s. 15

## ÄÄNEKOSKI 40 LEHTONIEMI 4

Rauh.lk: 2

Ajoitus: historiallinen  
Laji: kuva: uurros/hakkaus

Kartta: 3221 03  
x: 6945 97      y: 3424 38      z: 110 ±1 m

Tutkijat: Poutiainen & Sepänmaa 2007 inventointi

Sijainti: Paikka sijaitsee Mämmensalmen sillasta 8,9 km länteen, Kiimasjärven länsipään etelärannalla olevan Lehtoniemen länsirannalla.

Huomiot: Paikalla on rantakalliossa vaakapinnassa hakkaus jossa ympyrä ja sen yläpuolella kirjaimet H.B ja alapuolella H.T. Uurrokset maalattu punaisella. Ilmeisesti rajamerkki, joskaan nyt ei paikalla mitään kiinteistö- tai kylärajaa. Maastokartalla tällä kohdin rantaan merkitty ympyrä.

Kartta s. 14, ilmakuva s. 15



Hakkaus rantakalliossa.



**Löytöpaikat**

Nämä paikat eivät ole suojelukohteita. Löytöpaikat on useimmiten paikannettu vain karkeasti.

**ÄÄNEKOSKI 135 MÖTTÖLÄ**

Ajoitus: kivikautinen  
Laji: löytö

Kartta: 3221 03 x: 6943 82 y: 3428 42, paikannus ±500 m

Löydöt: KM 2029:143, 1 kpl, tasataltta, Mitat: 64 x 29 x 14 mm. pellostaa läh. Suojoen rantaan.

Sijainti: Paikka sijaitsee Äänekosken kirkosta 6.6 km W  
Huomiot: "L. Möttölen talon pellostaa läh. Suojoen rantaan.". Samaa aluetta kuin kohde 9.

**ÄÄNEKOSKI 140 HIETAMA AITTOKOSKI**

Ajoitus: kivikautinen  
Laji: löytö

Kartta: 3221 03 x: 6945 12 y: 3426 64 z: 105

Löydöt: KM 21939, 1 kpl, reikäkivi, Pirjo-Liisa Niemi, Mitat: 128 x 45 x 30 mm, löytynyt koskesta ruopatusta maasta.

Sijainti: Paikka sijaitsee Äänekosken kirkosta 8.2 km W  
Huomiot: L. Aittokosken NE-rannalta koskesta ruopatusta maasta. Siis alunperin koskilöytö - koord. os. löytöpaikan.

**ÄÄNEKOSKI 148 IISAKKILAN SORAKUOPPA**

Ajoitus: kivikautinen  
Laji: löytö

Kartta: 3221 03 x: 6946 70 y: 3425 88 z: 115, paikannus ±200 m

Löydöt: KSM 818, 1 kpl, reikäkivi, lahjoitt. Vilho Ahola 1964, Mitat: 140 x 50 x 0 mm. tieltä soran joukosta (sora peräisin Iisakkilan sorakuopasta).

Sijainti: Paikka sijaitsee Äänekosken kirkosta 9.0 km W  
Huomiot: L. Iisakkilan maalla olevasta sorakuopasta tuodusta maasta. (sekund. lp. Honkola, Ahola).

**ÄÄNEKOSKI 150 ISOAHO**

Ajoitus: kivikautinen  
Laji: löytö

Kartta: 3221 03  
x: 6944 33 y: 3426 87, paikannus ±200 m

Tutkijat: Vanhatalo S 1984 inventointi

Löydöt: KSM 257, 1 kpl, kivikirves, lahjoitt. Erkki Tikkanen 1935, Mitat: 140 x 75 x 0 mm. pellosta 20 cm syv. 100 m asuinrakennuksesta.

Sijainti: Paikka sijaitsee Äänekosken kirkosta 8.0 km W  
Huomiot: L. Isoahon pellosta 100 m asuinrakennuksesta.

### **ÄÄNEKOSKI 154 VÄTÄLÄ**

Ajoitus: kivikautinen  
Laji: löytö

Kartta: 3221 03 x: 6944 78 y: 3428 32 z: 100

Tutkijat: Vanhatalo S 1984 inventointi

Löydöt: KM 22751, 1 kpl, reikäkivi, kantoja raivatessa, maamuokkauksen yhteydessä v. 1979-80.

Sijainti: Paikka sijaitsee Äänekosken kirkosta 6.5 km W  
Huomiot: L. kantoja raivatessa nyk. pellosta. Maaperä savihietää.

### **ÄÄNEKOSKI 155 HANKALA**

Ajoitus: kivikautinen  
Laji: löytö

Kartta: 3221 03 x: 6946 70 y: 3428 78 z: 100

Tutkijat: Vanhatalo S 1984 inventointi

Löydöt: KM 22752, 1 kpl, reikäkivi, Akseli Hytönen, haljennut reiän kohdalta kahteen osaan. Löytynyt peltotöissä v. 1970-75.

Sijainti: Paikka sijaitsee Äänekosken kirkosta 6.1 km W  
Huomiot: L. pellosta kivisestä hiekansekaisesta mullasta.

### **ÄÄNEKOSKI 161 NAARAKOSKI**

Ajoitus: kivikautinen  
Laji: löytö

Kartta: 3221 06 x: 6947 48 y: 3430 16, paikannus ±250 m

Löydöt: KM 22758, 1 kpl, reiänhioin, saatu Aatto Hiekkalalta 1970, (=Suolahden museo 331). "Naarankoskelta niemekkeestä n. 50 m kosken rannasta".

Sijainti: Paikka sijaitsee Äänekosken kirkosta 5.0 km W  
Huomiot: "L. Naarankoskelta niemekkeestä n. 50 m kosken rannasta.". Vanhatalolla -84 toisenlaiset löytötiedot.